



Verarbeitungsanleitung

Rohrflansch

Spezialflansch + Kleber zur Abdichtung von Rohrdurchführungen



Abdichtungssystem für Rohrdurchführungen gegen drückendes Wasser

Untergrund

Der Untergrund muss trocken, eben und frei von Ölen, Fetten und Trennmitteln sein. Speziell bei Mauerwerk und Beton Zementschlämme entfernen. Wandoberfläche und Rohr an den zu verklebenden Stellen aufrauen und entstauben. Das aus der Wand oder durch die Decke geführte Rohr muss so fixiert sein (Mörtel oder Schaum), dass es sich bei der Montage von Remmers Rohrflansch nicht bewegt.

Auftrag des Flansch-Klebers

- Die äußeren Umrissse von Remmers Rohrflansch auf der Wand aufzeichnen dabei eine Halbschale als Schablone benutzen (Abb. 1).
- Die Tülle der Kartusche auf einen Durchmesser von 2 mm abschneiden und die Nut vom Remmers Rohrflansch mit Kleber versehen (Abb. 2).
- Die Tülle der Kartusche auf ca. 8 mm abschneiden und mehrere Kleberrauten in die beiden 15 cm hohen Halbschalen auftragen (Abb. 3). Dabei die Rautenstärke so wählen, dass der Raum zwischen Rohr und Rohrflansch ausgeglichen wird. Anschließend die Kleberrauten mit einem Zahnspachtel gleichmäßig verteilen.
- Auf den kreisrund angezeichneten Untergrund entlang der Linien (innen) den ersten Kleberstrang aufbringen. Zwei weitere Stränge am Rand des Durchbruchs und in der Mitte zwischen beiden Strängen (Abb. 4).



Abb. 1
Umrissse auf den Wandbereich anzeichnen



Abb. 2
Kleber in die Nut auftragen

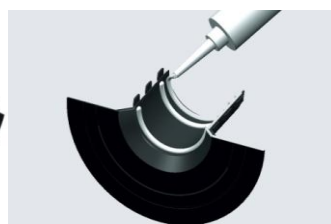


Abb. 3
Aufbringen der Kleberrauten in den Rohrflansch



Abb. 4
Aufbringen des Klebers auf die Wand

Anbringen vom Rohrflansch Beide Halbschalen um das Rohr zusammenführen, zusammenklippen und leicht drehend auf den Untergrund zuschieben, so dass am Tellerrand eine Kleberwulst sichtbar wird. Darauf achten, dass sich die Nuten der Halbschalen komplett ineinander befinden (auch im Tellerbereich) (Abb. 5 und 6)

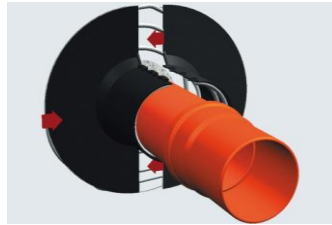


Abb. 5
Zusammenführen der Halbschalen



Abb. 6
Rohrflansch fest andrücken

Bitte unbedingt die Verarbeitungshinweise und Sicherheitsdatenblätter für Rohrflansch-Kleber beachten!